

# 松野町 Matsuno Town Reservoir Hazard Map ため池ハザードマップ

## つほ いけ ヌタ坪池



松野町 農林振興課  
〒798-2192 愛媛県北宇和郡松野町大字松丸343番地  
TEL.0895-42-1114 (代表)  
URL: https://www.town.matsuno.ehime.jp/

**わが家の避難メモ** あらかじめ、どのタイミングで避難するか、どこに避難するか、家族で確認しておきましょう。  
このマークの箇所にわが家の情報を書き込んで避難メモを完成させましょう。

<b>1 わたしの家は…</b> ■ 浸水の深さ <input type="text"/> メートル ■ ため池決壊後の到達時間 <input type="text"/> 分後	<b>2 避難のタイミングは…</b> ■ 警戒レベルが発表されたら <input type="checkbox"/> 警戒レベル 3 で避難する (高齢者など避難) <input type="checkbox"/> 警戒レベル 4 で避難する (危険な場所から全員避難) ■ 身の危険を感じたら <input type="checkbox"/> 警戒レベルの発表を待たずに自主避難する	<b>3 早めの立退き避難先は…</b> ■ 近くの緊急避難場所 <input type="text"/>	<b>4 逃げ遅れた場合は…</b> 丈夫な建物の2階以上 もしくは高台へ避難
--	--	---	---

### STEP 1 / ため池決壊について知ろう

想定される災害を事前に知り、一人ひとりが災害について、「わがごと」として考えることが、減災への第一歩となります。

平成28年熊本地震や、平成30年7月豪雨などの近年の災害において、ため池が相次いで決壊し、下流の地域で被害が発生しています。地震や大雨によって万が一ため池が決壊した場合に備えて、ため池による被害が予想される範囲や、避難方法を確認しましょう。

#### ため池決壊の起こり方と、その被害

①大地震や大雨による増水などで堤防に亀裂や漏水が発生する

②破損した堤防が、貯水に耐え切れず「決壊」する

※満水時に全ての貯水量が瞬時に流出する状況を想定しています。

**もし、ため池が決壊したら・・・**

- 大量の水や土砂が濁流となって、瞬時に押し寄せます。
- 建物や車は押し流されます。
- 道路や住宅地、田畑は土砂に埋まります。

#### ため池決壊の原因 (地震と大雨)

**地震** 松野町では、南海トラフ巨大地震が発生した場合に、最大で震度6強※の揺れが予測されています。また、地震列島である日本では、どこにおいても直下型地震が発生する可能性があります。  
※地震津波被害想定第1次 (愛媛県平成25年3月公表)

**大雨** 近年、短時間に激しく降る大雨 (ゲリラ豪雨) が日本各地で増加しています。台風や梅雨時期に雨が降り続けると、ため池の水位が上昇し、ため池決壊のおそれがあります。

#### ため池決壊と同時に発生するおそれがある災害



### STEP 2 / 状況に応じた避難をしよう

想定される浸水の深さによって、避難方法は異なります。いざという時に、どのように行動するか、家族や地域で話し合しましょう。

#### ため池決壊による浸水の深さを想定した避難の流れ

マップの浸水深	浸水の深さ	判断	どこへ	どうやって
● 想定される浸水の深さによって、避難方法は異なります。  ● 自分の家で想定される浸水の深さを確認し、避難の方法を考えましょう。	<b>3m 以上の浸水</b> ● 2階以上が浸水 ● 水流が強い場合には、木造住宅が倒壊する危険がある	必ず	<b>浸水しない場所</b> (避難所、道路、空き地、高台など) 避難 ● 安全な場所へ避難する ● 水平避難	● 歩きやすい服装 ● 徒歩で避難 ● お年寄りなどの避難に協力を ● 事前に避難先を話し合う
	<b>0.5~3m 未満の浸水</b> ● 2階の床下まで浸水 ● 1階部分が浸水、水没 ● 浸水後の避難が困難	少なくとも	<b>自宅の2階 危険のない近くの高い建物</b> 2階以上 ● 自宅や近くの丈夫な建物の2階以上に、とどまる ● 垂直避難	● 水、食べ物、簡易トイレ、懐中電灯、ラジオ、貴重品などを2階に持って上がる ● 近所のお年寄りも一緒に
	<b>0.5m 未満の浸水</b> ● 床下浸水 ● 大人のひざ下程度 ● 浸水の深さがひざ上になると、歩行は危険	状況に応じて	<b>自宅にとどまる</b> ● むやみな移動はかえって危険 ● 屋内待避	<b>こんなときは避難しましょう</b> ・南海地震や直下型地震が発生したら (2~3日後までは警戒が必要) ・集中豪雨、長雨のとき ・避難情報が発表されたら

### STEP 3 / 避難情報に注意しよう

避難の際に大切なことは、正しい情報を入手し、あわてず冷静に行動することです。危険を感じたら、避難指示等が出る前でも自主的に避難しましょう。

#### 避難情報や気象情報の入手先を確認

避難情報が発令された場合には、さまざまな手段で住民のみなさんに伝達します。「警戒レベル3」や「警戒レベル4」で、地域のみなさんで声をかけあって、安全・確実に避難しましょう。

警戒レベル	行動を促す情報	状況	住民がとるべき行動
高	5 緊急安全確保	災害発生又は切迫	命の危険 直ちに安全確保!
<b>警戒レベル4までに必ず避難!</b>			
危険度	4 避難指示	災害のおそれ高い	危険な場所から 全員避難
	3 高齢者等避難	災害のおそれあり	危険な場所から 高齢者等は避難
	2 大雨・洪水注意報 (気象庁)	気象状況悪化	自らの避難行動を確認
低	1 早期注意情報 (気象庁)	今後気象状況悪化のおそれ	災害への心構えを高める

※各種の情報は、警戒レベル1~5の順番で発表されるとは限りません。状況が急変することもあります。  
※危険を感じたら、これらの発表を待たずに自主避難をしてください。  
※逃げ遅れによる被災が多くなっています。

#### 家族・親戚・知人の連絡先

名前	連絡先(会社・学校など)	携帯電話	名前	連絡先(会社・学校など)	携帯電話

#### 最新の避難情報の入手

超高密度気象観測・情報提供サービス「ポテカネット」

町内3箇所 (松野東小学校、松野西小学校、旧松野南小学校) に気象観測装置を設置しており、詳細な気象情報をインターネットやスマートフォンアプリで誰でも見ることができます。

Download on the App Store | GET IT ON Google Play

#### 防災関係機関からの情報発信

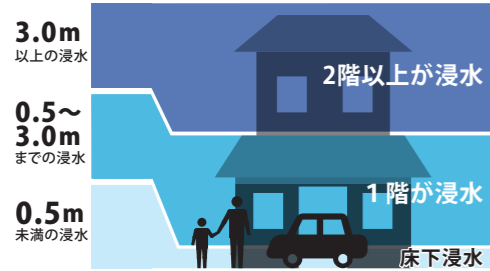
- <http://www.jma.go.jp/jma/index.html> (気象庁ホームページ)
- <https://www.pref.ehime.jp/bosai/hime-shelter.html> (愛媛県避難支援アプリ ひめシェルター)
- <https://twitter.com/EhimeBousai> (愛媛県防災公式ツイッター)
- <https://k.river.go.jp/> (川の水位情報)

# つばいけ ヌタ坪池

このマップは、ヌタ坪池が決壊した場合にどのような被害となるかを知るために、全ての貯水量が瞬時に流出する状況を想定しています。  
表示されている範囲以外においても、被害が発生する可能性がありますので、注意が必要です。



## ため池浸水想定区域



## 凡例

- 緊急避難場所**  
災害から一時的、緊急的に避難する場所
- 避難所**  
被災者等を必要な期間滞在させるための施設
- 駐在所**      **救急指定病院**
- 国道・県道      ●●●● 到達時間
- 鉄道            対象ため池
- ため池浸水想定区域(対象池以外)      水部

## 河川洪水浸水想定区域

浸水想定範囲

## 避難経路の安全性

- ひざ上(0.5m以上)が浸水  
通行は危険
- ひざ下(0.5m未満)が浸水  
通行には注意が必要

## 土砂災害

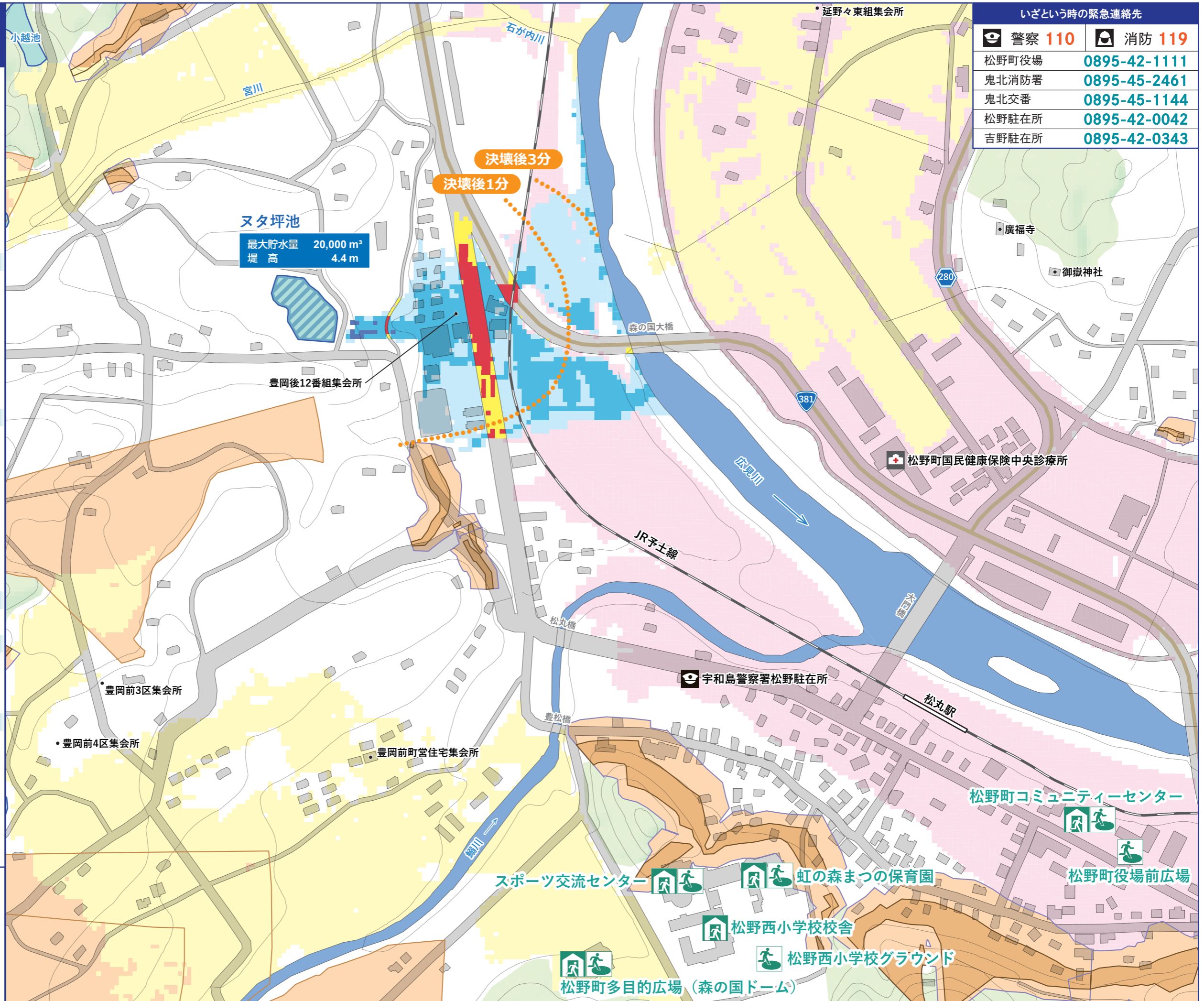
- 土砂災害特別警戒区域
- 土砂災害警戒区域(土石流)
- 土砂災害警戒区域(急傾斜地の崩壊)

1:4,000

500mを歩くのに  
かかる時間(平地)※目安  
 成人男性 約6分  
 成人女性 約8分  
 高齢者 約10分

松野町 農林振興課  
 TEL:0895-42-1114 令和4年3月作成  
 このマップに掲載しているハザード情報

ため池 愛媛県、松野町作成/令和2年度作成  
 土砂災害 警戒区域・特別警戒区域:令和3年4月30日告示分まで  
 地図 測量法に基づく国土地理院長承認(使用)R3JHs 363  
 対象河川 渡川水系広見川/愛媛県作成/令和2年6月5日



いざという時の緊急連絡先

警察 110	消防 119
松野町役場	0895-42-1111
鬼北消防署	0895-45-2461
鬼北交番	0895-45-1144
松野駐在所	0895-42-0042
吉野駐在所	0895-42-0343