

令和3年
5月号
May

広報 まつの



場所：松野中学校
提供：森の国さくらの会

1 健やかで生きがい満ちた“森の国” 【健康・福祉】

町民誰もが住み慣れた地域で自分らしい暮らしと健康で自立した生活が送れるよう、地域包括ケアシステムの更なる深化、推進に努め、保健・医療・福祉・介護の連携のもと、生涯にわたる健康づくり・予防活動、高齢者福祉、障がい者福祉の充実により健康寿命の延伸を図るとともに、関係部門との協働による要配慮者対応の取組を充実させ、地域共生社会の実現を目指します。

特に、新型コロナウイルス感染症予防対策として、ワクチン接種の計画的な実施及び予防対策の継続、強化に努めます。

- (1) 町民一人ひとりの生活をサポートする保健・医療・福祉・介護体制の強化
- (2) 高齢者や障がい者をはじめすべての町民が安心して暮らせる共生社会の実現
- (3) 軽スポーツやサロン活動の推進による生きがいづくり
- (4) かかりつけ医としての信頼を得た中央診療所の安定運営
- (5) 社会福祉協議会との連携による福祉・介護体制の充実



令和3年度

町政の基本方針と重点施策

町政の基本方針

『小さな町の大きな挑戦』

まちづくりの目標

- (1) 50年後、100年後も穏やかな暮らしが続いていること
- (2) 自然や歴史、文化が次の世代に受け継がれていくこと
- (3) 今を生きる住民が、幸せを実感できるようにすること

2 賑わいと活気にあふれた“森の国” 【産業・雇用】

農業分野では、農業委員会と協働して耕作放棄地の解消、遊休農地の再活用、利用集積など、「人・農地プラン」の具現化に取り組むほか、農業に興味のある町外、県外の移住者の受入れをはじめ、町内における潜在的な担い手の掘り起こしなど、実効的な支援策を展開するとともに、地域農業の持続のための集落営農の組織化や特産作目の振興、新規作物等の産地化、安定的な経営支援に努めます。

林業分野では、南予森林管理推進センターを核として、森林環境譲与税の活用による新たな森林管理システムの有効かつ効果的な実践、森林資源を守り育てる計画的な森林整備事業に取り組むほか、まきステーションを中心とした木質バイオマスの継続的な活用を図ります。

商工観光分野においては、コロナ禍からの地域経済復興を踏まえた中小企業の支援や創業支援による商工業の振興並びに立地企業との連携による地域経済の活性化を図るとともに、地域資源を生かした特徴ある取組を推進し、観光事業については、民間事業者や団体との連携強化によって、南予きずな博をはじめ様々なイベント、観光交流事業等を推進するなど、町の魅力創出を図ります。

- (1) 基幹産業である農林業の担い手確保と農地の保全
- (2) 地域内循環型の経済モデルの導入とコロナ禍からの地域経済の復興
- (3) 民間との協働による観光交流産業の振興
- (4) 企業誘致・留置対策と創業支援対策の充実による雇用の創出
- (5) 町出資法人等の経営健全化と観光施設・農林業施設の適正管理



3 安全で快適な暮らしの“森の国”【環境・防災】

地域防災計画及び業務継続計画（BCP）に基づく防災体制の充実や自主防災会の活動強化を図るとともに、平成30年7月豪雨災害での経験を教訓に、コロナ禍にあっても「命を守る」ことを第一として、被害の最小化を主眼とする「減災」の考え方にに基づき、住民一人ひとりが迅速かつ主体的に避難行動がとれるよう、自助、共助の取組を強化、支援していくための防災・減災の諸施策を推進します。

建設分野においては、道路網の整備や施設の老朽化対策を計画的に実行し、環境分野においては自然環境保全に対する啓発活動や廃棄物の削減、リサイクルの推進など、環境負荷低減の取組を強化します。

水道事業では、喫緊の課題である水道施設・管路の耐震・老朽化対策について、施設の更新計画に基づき計画的な事業の推進に努めます。



- (1) 地震・水害に備える防災減災対策の強化と災害情報伝達設備の整備
- (2) 簡易水道設備の耐震・老朽化対策と良質な水道水の安定供給
- (3) コミュニティバスの運行やJR予土線の存続など交通手段の確保
- (4) 生活道路や用排水路、街路灯などの維持管理のための仕組みづくり
- (5) 多様な住環境ニーズに対応する住宅・宅地の確保とリフォーム制度の充実

4 子どもたちの夢が広がる“森の国”【教育・子育て】

学校教育では、学校運営協議会制度の導入により「ふるさと松野を守り育てることのできる子どもを育む」という理念を学校と地域が共有し、地域との連携及び協働によりその実現を図ります。

社会教育では、生涯を通じた学びの機会を創出し、その成果が地域づくりの実践へとつながる地域解決型学習に取り組み、社会体育では、運動習慣の定着を図るスポーツ普及活動により健康増進、良好なコミュニティづくりに努めるほか、すべての教育活動において、互いの人権が尊重され、部落差別をはじめとする、あらゆる差別・偏見を解消するため、質・量ともに充実した人権・同和教育を推進します。

子育て施策の推進では、医療費、給食費、保育料等の負担軽減策の継続や新たな保育ニーズに対応した子育て短期支援事業の創設、保育園舎の大規模改造事業の推進、妊娠中から乳幼児期、就学後の学校教育と切れ目なく連続的に細やかな支援や、親が安心して働くことができる環境づくりを行います。

- (1) 児童生徒一人ひとりの個性や関心に合った特色と将来性のある教育の推進
- (2) 子育て世帯の負担軽減と多様な保育ニーズに対応する保育園の機能強化
- (3) あらゆる差別・偏見を解消するための人権・同和教育の推進
- (4) 子どもたちの地域に対する誇りや愛着を育むカリキュラムの推進
- (5) 東京オリンピック・パラリンピックを契機とした英語教育や国際理解教育の充実



5 揺るぎない行財政基盤の“森の国”【行革・協働】

事業の効率化と重点化、財源確保に取り組み、危機感を持った財政運営に徹し、将来的に持続可能な行財政基盤の確立に努めます。

また、喫緊の課題である新庁舎建設については、令和4年2月の供用開始に向け、円滑な業務等の移行と効率的な管理運営体制の整備に取り組みます。



さらに、町民から信頼される明るい職場づくりのため、計画的な職員研修の実施による自己啓発や、職員の資質改善に努めるとともに、特にSDGs研修を通して問題解決能力の向上を図ります。

- (1) 新庁舎整備事業の推進と効率的な管理運営体制の整備
- (2) 各部落の住民自治活動の支援
- (3) 選択と集中による行財政改革の推進
- (4) 住民座談会や住民アンケートによる広報広聴機能の強化
- (5) 職員研修の充実

新年度の予算編成

令和3年度の一般会計当初予算は、令和2年度に引き続き、町民との協働のまちづくり、防災・交流拠点の充実・強化を図るため、住民ニーズに幅広く応えることができる新庁舎建設事業の推進に努めるほか、新型コロナウイルス感染症防止対策と経済の回復を両立していくために、「スピード感」「計画性」「継続性」をもって、人口減少対策「森の国まつ」のモデルの推進や自治コミュニティの存続のための取組、防災・減災対策の強化をはじめ、健康福祉の充実、子育て支援施策の推進、農林業、商工業、観光業に対する活性化施策やオリンピック・パラリンピックを契機とした、英領バージン諸島のホストタウンとして人的・文化的な相互交流事業の展開、学校教育の充実と文化・スポーツの振興など、「第5次松野町総合計画」及び「第2次森の国まち・ひと・しごと創生総合戦略」に掲げる事業を中心に、地方創生と町が抱える懸案事項への対処を主眼として編成した結果、前年度比15億2500万円、43・7%増の50億1500万円とし、



本町発足後、最大規模の大型予算となりました。

歳入の自主財源における主なものとして、町税においては、新型コロナウイルス感染症の影響等により、減収となる個人事業者が増加する見込みですが、

個人住民税全体では、これまでの所得環境の改善傾向を受けて増収となるほか、法人住民税においては、近年の企業収益の増により増収となるため、前年度比1・3%増の2億8592万円、分担金及び負担金は、中山間総合整備事業分担金の減等により36・6%減の662万円、使用料及び手数料は、町営住宅使用料の増に伴い3・3%増の4336万円、繰入金は、財源不足への対応としての財政調整基金繰入金が増減額となったものの、庁舎建設基金繰入金の増により50・5%増の2億2704万円、諸収入では、庁舎建設事業における省エネ対策に係る環境省の間接補助として、二酸化炭素排出抑制対策事業費補助金の増により313・4%増の1億5586万円、繰越金は、最終の財源調整により50%減の200万円の計上となり、これら自主財源の総額は、前年度比1億7503万円、30・3%増の7億5207万円で、歳入構成比は15%となっています。



依存財源では、地方譲与税及び利子割交付金等の各種交付金（2款、9款、11款）は、前年度の決算見込額に地方財政計画の伸び率等を反映させ、合計では前年度比177万円、1・3%減の1億3955万円となっています。

主要財源である地方交付税は、普通交付税では、国の推計乗率等による試算の結果、近年の大型建設事業の財源として多額の起債を発行したことによる償還金の増加に連動して、公債費算入額が増加するとともに、令和3年度は国の地方財政計画において、昨年度から引き続き「地域社会再生事業費」が計上されているほか、新たな歳出枠として「地域デジタル社会推進費」が計上されたことに伴い、前年度対比でおよそ8900万円、5・1%増の18億4400万円程度と近年にない大幅な増と推計しており、このうち当初予算では、すべての財源調整後、18億円の計上とし、4400万円余りを今後の補正に係る財源として保留しています。

また、特別交付税については、国の推計乗率や地域おこし協力隊員数、移住・定住施策に要する経費等を勘案し試算した結果、前年度比1433万円、11・5%増の1億3860万円



令和3年度予算編成方針

と試算し、このうち当初予算では1億3000万円を予算計上しています。

国庫支出金は、新型コロナウイルス感染症対応に係る補助金の増等により前年度比2.2%増の2億8744万円、県支出金は、がけ崩れ防災対策事業費や衆議院議員選挙委託金の増等により6.2%増の2億6849万円となっています。

町債は、主なものとして、公共施設等適正管理推進事業債では庁舎建設事業費の増により前年度比6億9370万円の増、緊急防災・減災事業債は、庁舎建設事業費や消防団用移動系通信機器整備事業費の増により2億6680万円の増、施設整備事業債は、虹の森まつの保育園改修事業費の増により1億2870万円の増、過疎対策事業債ハード事業分では、鬼北地域情報通信基盤施設管理運営費負担金や滑床キャンプ場整備事業費の増等により3500万円の増、臨時財政対策債は、国の地方債計画の伸び率を反映して3712万円の増とし、町債全体では、257.8%の大幅増となる16億3745万円の発行を見込んでいます。

歳出では、義務的経費のうち人件費は、2年目以降のフルタイム会計年度任用職員の共済組合加入による共済費の増



等により、前年度比3.5%増の7億2555万円、扶助費は、保育所扶助費及び児童手当給付金の減等により、前年度比1.9%減の2億6023万円、公債費は、平成29年度に借入れた過疎対策事業債の元金償還開始による増などにより、前年度比18.6%増の5億1940万円となっています。

普通建設事業などの投資的経費の主なものは、新庁舎建設事業をはじめ、虹の森まつの保育園改修事業、がけ崩れ防災対策事業、道路改良事業、道路舗装・橋梁修繕事業、滑床キャンプ場整備事業、森の国ファーム多目的広場等整備事業、旧吉野生保育園解体事業などで、前年度比220.8%の大幅増となる20億2056万円となっています。

このほかの政策的経費では、新型コロナウイルス感染症対応においては、感染予防及び拡大防止を図るため、全町民が安全で安心して、ワクチンの円滑な接種に向けた体制整備及びワクチン接種の計画的な実施を進めるほか、予防対策の継続やコロナ禍からの地域経済復興を踏まえた中小企業者への支援を図るとともに、地方創生に対応した重点施策に基づき、ソフト事業を中心に編成しています。

主な事業では、各部落が自主的に地域づくりを推進していくための交付金事業や、結婚祝金・出産祝金、住宅建築奨励金、住宅リフォーム補助金等の移住・定住施策をはじめ、高齢者の外出支援事業、子育て世代包括支援センターを中心とした、子育て世代へのきめ細やかな支援事業を展開します。

さらに、地域の担い手を確保するため、農林公社等の指定研修機関で就農を目指す研修生に対する支援や新規の林業就業者に対する支援を行うほか、公共施設の適正管理を行うための公共施設等総合管理

計画の改訂、創業支援制度の創設による商工業の振興、県との連携による「えひめ南予ぎずな博」の開催、橋梁の点検や補修・架替え費用の縮減を図るための計画書の策定、オリンピック・パラリンピックを契機としたホストタウン交流事業の実施、ラジオ体操の普及による運動習慣の定着化、スマホアプリを活用したウォーキング&ランニングの習慣化、スポーツライミングの導入等、これまでの取組みと合わせた事業を展開し、更なる町民の健康増進、良好なコミュニティづくりに努めるなど、国・県補助金や過疎対策事業債のソフト事業分を有効に活用しながら実施することとしています。

また、特別会計6会計の当初予算規模は18億5764万円で、前年度比76.4万円、0.4%の増となり、一般会計を合わせた全会計の当初予算規模は68億7264万円、前年度比15億3264万円、28.7%増となっています。

(※表示単位未満を四捨五入しているため、他で記載している数値と一致しない場合があります。)



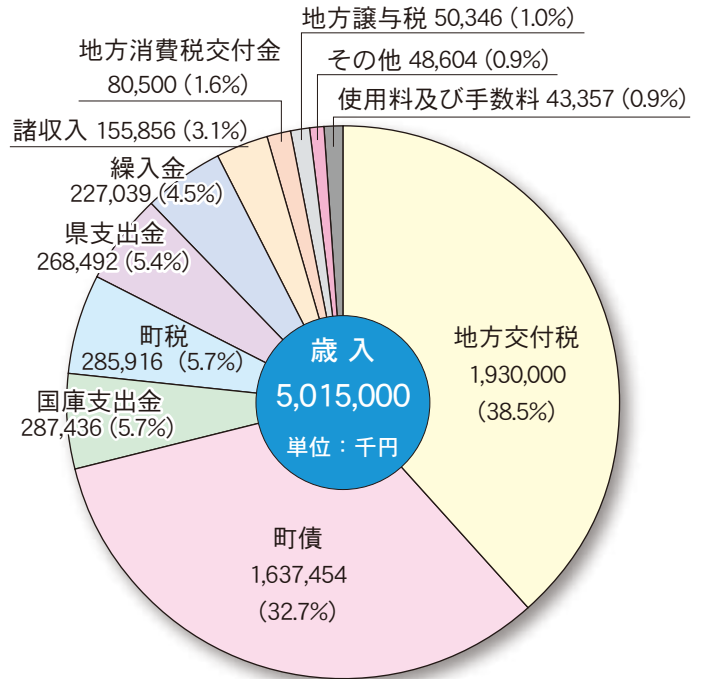
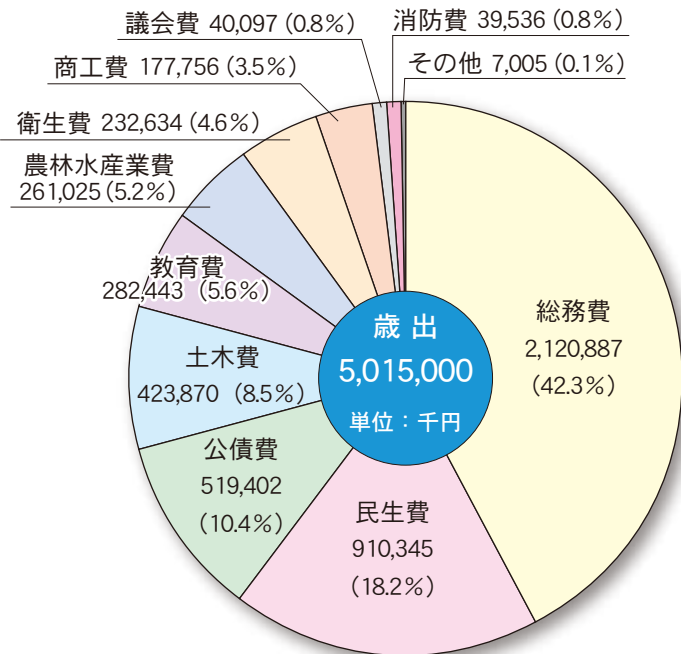
令和3年度当初予算の内訳

一般会計 50億 1,500万円

特別会計 18億 5,764万円

歳出

歳入



会計名	令和3年度 予算額
一般会計	5,015,000
国民健康保険特別会計	613,000
中央診療所特別会計	318,000
簡易水道特別会計	111,000
住宅新築資金等貸付事業特別会計	935
介護保険特別会計	745,000
後期高齢者医療保険事業特別会計	69,700
特別会計小計	1,857,635
一般会計・特別会計合計	6,872,635

◆総務管理費		◆道路橋梁費	
庁舎建設事業費	1,353,535	道路新設改良事業費	197,709
移住促進空き家改修費補助金	9,000	道路維持事業費	51,442
定住住宅建築奨励金	6,000	県土木建設事業費負担金	3,817
Jアラート告知放送システム連携機器購入費	4,783	◆河川費	
移住者住宅改修支援事業費補助金	4,400	かけ崩れ防災対策事業費	119,291
住宅リフォーム補助金	2,000	◆住宅費	
防災行政無線中継局等設備撤去事業費	1,210	町営住宅修繕事業費	7,000
◆児童福祉費		町営住宅解体事業費	5,483
虹の森まつの保育園改修事業費	128,700	空家再生等推進事業費補助金 (空家等除却補助)	4,000
旧吉野生保育園解体事業費	11,988	民間木造住宅耐震改修事業費補助金	2,480
◆保健衛生費		民間木造住宅耐震シェルター設置事業費補助金	1,200
小型合併処理浄化槽設置費補助金	3,409	風呂釜等購入事業費	1,000
新エネルギー機器等設置費補助金	1,108	ブロック塀等安全対策事業費補助金	900
◆農業費		◆消防費	
中山間地域総合整備事業費負担金	6,500	移動系通信機器購入費	4,953
◆林業費		積載車購入事業費 (富岡・奥野川)	11,656
森林基幹林道整備事業費	10,026	◆学校教育費	
◆商工費		木製机・椅子整備事業費 (中学校)	3,608
滑床キャンプ場整備事業費	15,560	学校施設修繕事業費	1,739
森の国ファーム多目的広場等整備事業費	13,700	◆社会教育費	
観光施設修繕事業費	2,500	河後森城跡環境整備事業費	2,903
虹の森公園施設修繕事業費	2,304	俳句の小径環境整備事業費	1,515
滑床養魚場管理電灯設置事業費	975	◆保健体育費	
		学校給食施設修繕事業費	2,849

令和3年第1回 松野町議会定例会

令和3年第1回松野町議会定例会が、3月10日に招集され、10日及び25日に提出議案などが審議されました。主な内容は、次のとおりです。

報告

専決処分¹の報告について（工事請負契約の変更）

議案

松野町職員の特殊勤務手当に関する条例の制定について
松野町一般職の職員の給与に関する条例の一部改正について
松野町会計年度任用職員の給与及び費用弁償に関する条例の一部改正について
松野町国民健康保険条例の一部改正について
松野町介護保険条例の一部改正について
松野町ふれあい交流館（福祉部門）の指定管理者の指定について
松野町墓地の指定管理者の指定について
向井大型共同作業場の指定管理者の指定について
松野町農産物加工施設の指定管理者の指定について
松野町奥内農村公園の指定管理者の指定について
松野町住民公園の指定管理者の指定について
松野町コミュニティ集会所施設の指定管理者の指定について
松野町奥野川多目的共同利用施設の指定管理者の指定について
松野町社会教育施設（地域改善対策集会所）の指定管理者の指定について
目黒多目的広場の指定管理者の指定について
令和2年度松野町一般会計補正予算（第7号）
令和2年度松野町国民健康保険特別会計補正予算（第3号）
令和2年度松野町国民健康保険中央診療所特別会計補正予算（第3号）
令和2年度松野町簡易水道特別会計補正予算（第1号）
令和2年度松野町介護保険特別会計補正予算（第2号）
令和2年度松野町後期高齢者医療保険事業特別会計補正予算（第1号）
令和3年度松野町一般会計予算
令和3年度松野町国民健康保険特別会計予算
令和3年度松野町国民健康保険中央診療所特別会計予算
令和3年度松野町簡易水道特別会計予算
令和3年度松野町住宅新築資金等貸付事業特別会計予算
令和3年度松野町介護保険特別会計予算
令和3年度松野町後期高齢者医療保険事業特別会計予算
松野町監査委員の選任について
松野町副町長の選任について
▼原案どおり可決されました。

選挙

愛媛県後期高齢者医療広域連合議会議員の選挙について
▼村尾 重利氏が就任されました。

その他

議会運営委員会の閉会中の継続調査の件
▼原案どおり可決されました。

主な補正予算

令和2年度松野町一般会計補正予算（第7号）

補正額：1億5千659万3千円を減額（補正後の予算総額：42億7千29万3千円）

- ・新型コロナウイルス感染症拡大による各種事業の中止、変更及び縮小による減額
- ・宇和島自動車に対する生活交通路線維持費補助金204万5千円
- ・医師の person 費の増及び新型コロナウイルス感染症等の影響による診療収入の減少に伴う補填に係る中央診療所特別会計繰出金6千134万4千円
- ・新型コロナウイルス感染症等の影響によるふれあい交流館温浴部門の収入減に対する指定管理料400万円

令和2年度松野町国民健康保険特別会計補正予算（第3号）

補正額：516万1千円を減額（補正後の予算総額：6億3千445万円）

令和2年度松野町国民健康保険中央診療所特別会計補正予算（第3号）

補正額：474万9千円を減額（補正後の総額予算：3億1千808万7千円）

令和2年度松野町簡易水道特別会計補正予算（第1号）

補正額：486万3千円を追加（補正後の予算総額：1億186万3千円）

令和2年度松野町介護保険特別会計補正予算（第2号）

補正額：234万4千円を減額（補正後の予算総額：7億8千993万5千円）

令和2年度松野町後期高齢者医療保険事業特別会計補正予算（第1号）

補正額：451万円を減額（補正後の予算総額：6千729万円）

一般質問

関本 豊 議員

○ 終わりのみえないコロナ禍の中で、虹の森公園施設の今後の方針、在り方について

町長答弁

「虹の森公園」は、本町の観光交流施策の拠点施設として、そして町民の皆さんにとっても、買い物や散歩の場所として親しまれています。おさかな館やガラス工房など、他の道にはない個性的、魅力的な施設を有し、集客力においてもポテンシャルの高い施設であると認識しています。

しかしながら、オープンして以来20年余りが経過し、施設の老朽化や経営のマンネリ化などによって、来園者数や収支状況が伸び悩んでいる点も見受けられ、さらに昨年から新型コロナウイルスの影響によって、厳しい経営状況が続いて苦戦を強いられています。町民の皆さんにご心配をおかけしていることに、町長として、社長として責任を感じております。

この逆境に立ち向かい、収益力のある観光施設として健全経営を図りつつ、地域の活性化や雇用の創出など公益性を発揮し、まちづくりの原動力になるためには、虹の森公園の中心施設である「おさかな館」の集客力を、どのように伸ばしていくかが重要な力ギとなると考えております。ここ数年、入館者数は4万人台を堅持していますが、この数字をさらに伸ばすことが、収支の改善に大きく貢献するため、おさかな館の話題性の向上、魅力を高める取組みは欠かせないと考えています。現場からは、移動水族館による学校訪問などで知名度の向上を図ることや、定期的な企画展示の実

施など具体的なアイデアが出されていますし、ふるさと納税を活用した新しい展示設備の導入も、具体的に検討しております。これらの構想を、指定管理者との役割分担のもと着実に具現化し、コロナ収束後の観光需要の急増に対処して参ります。

また、レストランにつきましては、コロナ禍の中で一番影響を受けている部門であります。テイクアウトメニューの導入や、座席数を減らして衛生対策を徹底するなど、我慢の営業を続けております。懸案事項である郷土料理の導入や営業時間の延長などについては、人材確保や費用対効果の面で打開策をなかなか見いだせない状況ですが、観光客向けだけでなく町内の方々にも利用される飲食店として、オリジナルメニューの開発や地元食材の活用、調理スタッフのスキル向上などに、指定管理者とともに、商工会なども調整しながら取り組んでまいります。

さらに、かごもり市場については、町内への波及効果が一番大きく町民の関心も高いことから、最優先で改革に着手しているところです。かごもり市場は、コロナ禍の中にあつて各部門の中でも比較的健闘しており、売上の減少率も低く、底堅い需要を持つている部門です。近年、会員の高齢化に伴う会員数の減少などで、野菜や加工品など主力の農産品の種類、量とも、常時の品揃えが乏しくなっていることから、生産や出荷の意欲を向上させ会員の確保につながるために、来年度からかごもり市場における「集出荷・外交販売事業」を展開することとしております。現在、事業を中心に推進するスタッフを1名雇用し、高齢者等からの集出荷の支援や、町外を含めた外販機会の増強を検討しており、町でも支援体制を整えています。これにより出荷者の減少を防ぎ、収益の増加につなげることで、農業振興のひとつになるの

ではないかと期待しているところで。

このような部門ごとの対策と合わせて、企業としてのガバナンスを再構築する必要も強く感じており、組織体制の見直しにも着手をしたいと思っております。このことは、議会からも指摘いただいておりますが、株式会社まちづくり松野の代表者を私がいつまでも務めていくのではなく、適切なタイミングで適切な人材と交代するという方針は、変更ありません。会社の設立当初には、町長である私が就任し、しっかりと最初の基盤づくりを行っていくということで、議会にもご理解をいただいておりますが、来年度は後継の方に社長を交代して、経営体制の見直しにも取り組む所存です。それによって、より柔軟に、より独自の戦略を展開できる組織として、虹の森公園の魅力を向上し、集客力を引き出せるものと考えております。

このように、指定管理者と役割を分担しつつ連携協力して、虹の森公園の当初の目的が十分に達成できるように、令和3年度においてもコロナに負けないように積極的に事業を推進して参ります。

町長答弁

○町内の独居高齢者の安否確認について
本町の高齢化率は、3月1日時点で46・3%に達しており、お一人暮らしのお年寄りも増加しています。このような独居高齢者に、長年暮らされた地域で安心して生活していただくためには、自立のための生活支援や、地域内での見守りの仕組みづくりなどが重要であり、コロナ禍において、さらにその必要性は高まっていると思えます。

民生児童委員協議会が実施した調査によると、独居高齢者数は、令和2年度4月1日時点で33

1名、うち男性127名、女性204名であります。お元気で生活されている方も多くおられますが、ほとんどの皆さんが、コロナ禍における不安や不便さを感じられているのではないかと推測しています。そのような状況の中、感染予防とともに健康で質の高い生活を維持するため、周囲が連携したしっかりと見守り体制を構築していかねければならないと考えています。

現在は、介護予防と支え合いを目的に、一人暮らしまたは高齢者のみの世帯で支援が必要な方を対象にして、平成16年度に整備した緊急通報システムを24世帯に設置しています。このシステムは、毎日使用するトイレや冷蔵庫のドアに設置したセンサーが、24時間開閉がない場合に業務を委託している警備会社へ緊急通報が電話回線で自動送信されるものです。また、体調が悪いなど自覚症状がある場合には、システムを通じて近所の協力者や委託業者に連絡ができるほか、月に1回、委託業者から安否の確認も行っています。緊急通報の件数はあまり多くないものの、高齢者ご本人やご家族の安心につながるものと考えています。

また、平成24年度からは、現在お一人暮らしの高齢者または高齢者のみの世帯を対象に、緊急時の連絡先やかかりつけの医療機関、見守りにご協力いただいている協力者等の情報をまとめた「救急医療情報ささえあいカード」を作成しております。現時点で、532世帯で冷蔵庫など目立つ場所に貼付してもらっており、情報の確認や更新のため、地域包括支援センターの職員が中心となって様子伺いを兼ねて訪問しているほか、ご近所の皆さまにも、見守りの支援をいただいております。また、万が一救急搬送が必要となった場合には、消防の救急隊員などがこのカードの情報を確認し、的確な応急措置ができるようにするなど、関係機関との連携体制強化にも努めています。

さらに、地域におけるさりげない見守りを実現するために、「森の国・ききされネットワーク」の構築を進めて参りました。これは、「危機よ去れ、兆しに、気づいて、さりげなく見守って連絡する」という活動の主旨を「ききされ」というキーワードにして、ご近所の方や地域内の商店、企業などの事業者をはじめ、介護保険をご利用の場合はケアマネジャーや介護事業所等、地域全体で日々の生活をさりげなく見守り合うというものです。たとえば、郵便物や新聞が溜まっている、カーテンがしばらく開かないなど日常生活の変化に気付いた時には、必要な機能等につないでいくこととしており、この取組みは、小さな町、お互いの顔が見え地域の絆がしっかりと残っている松野町だからこそ機能するものと認識しております。

情報が届きにくく孤立しやすい独居高齢者が増えている状況においては、それぞれの取組みの特长を活かし、連携、補完しながら包括的な見守りの体制を作り上げていくことが重要と考えております。社会福祉協議会や民生児童委員協議会、各部落をはじめ住民お一人一人との連携、協働をさらに進めていく所存です。なお、ご提案いただいたIT技術を活用したリモートでの見守りについては、対象となる高齢者のプライバシーにも配慮しつつ、費用対効果やソフトの汎用性を検証し、簡単かつ手軽に利用していただける方法を検討して参ります。

これからも、高齢者をはじめ町民の皆さんが穏やかな暮らしを享受できるように、安心、安全、きめ細かでやさしいまちづくりに取り組んでいく所存です。

新庁舎建設だより

新庁舎・防災拠点施設建設工事進ちょく状況

令和3年3月から4月末にかけて、1階部分（鉄筋コンクリート造）の躯体工事を実施します。
令和3年5月からは、2階木造部分の躯体工事に着手する予定です。

事業全体スケジュール（令和2年10月～令和4年7月）

工事工程 区分	R2年		R3年			R4年		
	10月	1月	4月	7月	10月	1月	4月	7月
地盤改良・基礎工事	→							
1階躯体工事（RC造）			→ ※工事進ちょく率：16%（R3.3月末現在）					
2階躯体工事（木造）			→					
屋根・内装設備工事					→			
移転・供用開始							→	
旧庁舎解体・外構工事							→	

完成予想図（外観・内観）



外観イメージ



内観イメージ

【1階躯体対（鉄筋コンクリート造）工事状況：令和3年4月1日現在】



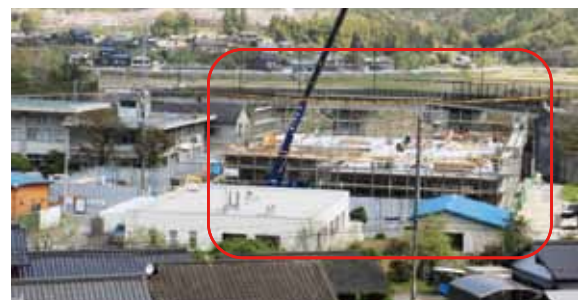
松野郵便局屋上（敷地南側）より撮影



河後森跨線橋（敷地北側）より撮影



天満神社より撮影（敷地全景）



天満神社より撮影（工事箇所拡大）

吉野葛川町有林植樹体験イベント

3月4日(木)、松野中学校1年生22名を対象に、吉野葛川地区の町有林において、植樹体験イベントを開催しました。

この町有林は、役場新庁舎・防災拠点施設の建設に利用するため、昨年9月上旬から12月下旬頃にかけて、事業委託者の南予森林組合が主伐を行ってきたところです。主伐後の跡地には、造林を行い次世代へ森林の育成をしていく必要があります。そこで、環境教育に熱心に取り組んでいる松野中学校の1年生を対象に、主伐箇所での植樹を通して森林環境のことを学んでもらおうと企画しました。

はじめに、南予森林組合から主伐・再造林事業の作業の流れ等説明がありました。また、南予地方局森林林業課からは、今回植樹する苗で花粉症の問題を解決するために開発された、少花粉スギ苗の特徴や種類の説明を受けました。その後、南予森林組合や松野町林業研究グループ等の指導のもと植樹を行いました。苗の植え付けから始まり、シカ等食害防止のためハイトシエルターというチューブで苗を守り、支柱2本と結束バンド6本を使用しハイトシエルターを固定したら完成となります。当日は雨予報でしたが、無事に植樹体験イベントを進めることができました。

今回の植樹を通じて、森林に関心を持ち、林業の大切さや長期的な展望の中で、将来の森林を育てることに携われた経験を、今後の生活に活かしてもらいたいと思います。



職員紹介

就任のご挨拶

やそしま はるお
八十島温夫 副町長



この度、町議会同意をいただき、4月1日付で副町長に就任しました八十島温夫と申します。

平成元年に松野町役場に入庁以来、32年に亘り事務職として勤めて参りましたが、すべての業務に携わっておらず知識・経験とも十分ではありません。まずは、町が抱える懸案事項を踏まえながら、日々、研鑽に励みたいと考えております。これから、坂本町長が目指す「安心・安全なまちづくり」施策の具現化に向け、職員一丸となって取り組んでまいりますので、皆様のご指導、ご協力をよろしく願いたします。



中央診療所
なかお じゅんな
中尾 純菜 さん

4月以降も引き続き中央診療所で働かせていただくことになりました看護師の中尾純菜と申します。生まれ育った松野町で、町民の皆様に寄り添える看護を頑張ります。どうぞよろしく願いたします。



虹の森まつの保育園
もうり けんじ
毛利 賢治 園長

4月より虹の森まつの保育園で勤務させていただくことになりました毛利賢治です。松野の子どもたちのために精一杯頑張ります。よろしく願いたします。

地域おこし協力隊



まき たくみ
真木 匠 隊員

ご安全に！4月より地域おこし協力隊の農業班として活動している真木 匠と申します。縁あって来ることが出来た松野町の力になれるよう精進いたします。よろしく願いたします。



総務課
はらだ かのか
原田 帆乃香 さん

この度、総務課に配属になりました原田帆乃香と申します。自然豊かな松野町で働くことを大変嬉しく思います。町民の皆様のお力になれるよう頑張りますので、どうぞよろしく願いたします。

松野中学校



③

①

②

しんじょう ひろし
①新城 裕志 教頭

4年ぶり2度目の勤務となりました。引っ越し作業を経験したこの校舎で、生徒とともに更に成長していきたいと思います。前回勤務した9年間を思い出しながら、新たな一歩を踏み出します。よろしくお願いいたします。

なかむら しほ
②中村 志帆 教諭

鬼北町立日吉中学校より転任してまいりました。3度目の松野中学校勤務であり、17年ぶりに再び母校で働けることをとてもうれしく思っております。自分にできることを一生懸命頑張りたいと思います。よろしくお願いいたします。

ながい かなえ
③永井 佳奈恵 養護教諭

宇和島市立二名小学校から転任して参りました。初めての中学校勤務にドキドキしています。中学生と一緒に日々成長していきたいです。これから素晴らしい環境の中で子どもたちと過ごす毎日がとても楽しみです。

松野西小学校

いせき しゅうぞう
①井関 修三 校長

西予市教育委員会より転任して参りました。松野町は初めての勤務になります。まずは、「松野町を知る」ことから始めています。日々、子どもたちの一生懸命な姿を応援したいと思います。よろしくお願いいたします。

とも かつひこ
②友 勝彦 教頭

鬼北町立日吉中学校から転任して参りました。松野町での勤務は17年ぶりになります。久しぶりの地元での勤務、初めての小学校勤務で緊張していますが、子どもたちのために一生懸命頑張りたいと思います。

じんおか たかひろ
③神岡 孝宏 教諭

この度、松野町立松野西小学校で勤めることとなりました。新規採用の神岡孝宏と申します。西予市野村町出身の22才です。子どもたちのために精一杯頑張ります。よろしくお願いいたします。

まつやま かな
④松山 可奈 教諭

新規採用の松山可奈です。松野町も先生になるのも初めてです。緊張していますが、子どもたちとたくさん遊んで、学んで共に成長できるよう、精一杯頑張ります。よろしくお願いいたします。

しもだ ひとみ
⑤下田 仁美 講師

宇和島市立城南中学校から転任して参りました。1年ぶりに、また西小の子どもたちと一緒に過ごせることをとても楽しみにしています。よろしくお願いいたします。



①

②

⑤

⑦

④

③

⑥

いわくら まこと
⑥岩倉 亮 事務職員

松野町は小学2年迄を過ごした懐かしい町です。その町で子どもたちのために力を尽くしたいと思います。どうぞよろしくお願いいたします。

まつひろ あゆみ
⑦松廣 歩 講師

松野町の3人の新規採用教員の研修を担当します。松野町の学校で勤務するのは初めてです。フレッシュな3人からエネルギーをもらいながら、1年間松野町の子どもたちのために頑張ります。よろしくお願いいたします。

松野東小学校



②

①

にしおか なぎさ
①西岡 渚 教諭

新規採用で参りました。未熟者ですが、子どもたちがのびのびと学ぶことができるよう尽力いたします。よろしくお願いいたします。

みなみさわ かおり
②南澤 香里 養護助教諭

八幡浜市立双岩小学校から参りました。養護助教諭の南澤香里と申します。子どもたちが元氣よく、笑顔でいられるように、心と体の両面をサポートしていきます。よろしくお願いいたします。



解説します！ 『松野町文化財保存活用地域計画』②

文化財保存活用地域計画では、松野町の歴史文化の特徴を4つの柱としてまとめました。キーワードとしたのは、町のキャッチフレーズでも使用している「森」です。「森」は万物の生命を支える水の発生源であり、この「森」と人のくらしが接する中で育まれてきた歴史文化が、「松野町らしさ」と深く関わっています。

4つの柱のうち最初に設定したのは、「森が育む営み」（＝農山村に暮らす）の歴史文化です。町内でも源流域を形成する山地部（山里）を対象としており、町域の広い面積を占める「森」と最も密接に、また豊かな自然の恵みを活かしながら営まれてきた農山村地帯の歴史文化となります。

この典型例としてまず挙げられるのは、農山村地帯に特

徴的な生業が残る重要な景観「奥内の棚田及び農山村景観」です。奥内地区は、四万十川の支流広見川、その広見川の支流奥野川、そのまた支流の奥内川流域に所在する3つの谷の4つの集落によって形成され、壮大な石垣棚田での天水を利用した米づくりが大きな特徴と言えます。

また、江戸時代初期の農山村でのくらしを知ることができる歴史資料としては、重要文化財「目黒山形関係資料」が挙げられます。本資料は村々で起きた山の境目争いが宇和島、吉田両藩の争論に発展する過程で作成された裁判資料で、全国的にも珍しい木彫りの立体模型である目黒山形をはじめ、その敷絵図、裁許絵図、関連する古文書群から構成されています。特に山形や絵図の中には当時の道や川、

山林や家の様子が細かく描写されており、往時のくらしの一端を知ることが出来る貴重な資料となっています。

さらに、このほかにも農山村地帯に特有の古文書や絵図、寺やお堂、仏像、石造物等が町指定文化財を中心として豊富に残っていますが、現代においても地域特産の柚子畑景観、かみなり漬け等の郷土料理、滑床溪谷のキャニオニング等の観光利用、四万十街道ひなまつり等のイベント、まきステーションや目黒ふるさと館等の特徴的な施設が認められ、「森が育む営み」の歴史文化がいまも町内には根付いているのです。

（続く）



▲重要文化的景観「奥内の棚田及び農山村景観」（遊鶴羽地区）

まちかどスクープ

文殊公園

文殊公園は大正十三年七月に行楽客誘致と地域振興のためにつくられました。文殊公園に隣接している文殊堂には、文殊菩薩が奉安されており、知恵と学業の仏様として祀られています。文殊堂から二百メートル程上がった山中には、妙見神社があります。妙見神社では、勝運の神様として妙見大明神が祀られています。また、文殊公園はお花見スポットとして地域の方々に愛されています。

参考文献・西南四国歴史文化論叢「よど」第19号 西南四国歴史文化研究会



▲文殊堂と桜



いいね!



▲妙見神社



▲文殊堂

No. 8

松野町の皆さま、こんにちは！そして、はじめまして！
愛媛FC背番号5番、前野貴徳です。今シーズンも松野町の応援選手を務めさせていただきますことになりました。宜しくお願いします！
愛媛県出身選手として、愛媛FCキャプテンとして今シーズンは皆様と一緒に闘います。ぜひスタジアムに来て応援を宜しくお願いします！

愛媛FC 1市町1選手応援事業



今シーズンのJ2リーグは
2月28日(日)から12月5日(日)まで
42試合を毎週1試合ペースで行います。
そして、ニンジニアスタジアム(愛媛県松山市)で開催する
ホームゲームは2週間に1試合ペースで行います。

愛媛FC
キャプテン!



#5 前野貴徳選手

◎5月の愛媛FCホームゲーム情報 (ニンジニアスタジアムで開催)

5月5日(水・祝)	14:00 キックオフ	ジュビロ磐田戦
5月8日(土)	18:00 キックオフ	FC琉球戦
5月30日(日)	17:00 キックオフ	水戸ホーリーホック戦

2021シーズンの広報誌の連載は、僕と
大谷尚輝選手で月替わり連載を行います！
では6月号は、大谷選手!宜しくお願い致します。



愛媛・大分交流市町村 コラボ企画 豊予交流 ～別府市～

愛媛県側9つの自治体と大分県側9つの自治体は、新たな経済圏の循環などを目的として、コラボ企画「豊予交流」を連載しています。大分県側の自治体の歴史・文化など、魅力満載です。今月は、別府市をご紹介します。

別府市の概要



人口：114,733人
(令和3年2月末現在)
面積：125.34 km²

別府市は、九州の北東部、瀬戸内海に面した大分県の東海岸のほぼ中央に位置します。

別府市には、古くから「別府八湯」と呼ばれる温泉群が点在し、2千2百を数える源泉から湧出する温泉は、毎分8万7千リットルにも及び、日本一の源泉数・湧出量を誇ります。

大地から立ちのぼる「湯けむり」は別府を象徴する風景として市民はもちろん観光客からも親しまれています。

「別府観光の父」と呼ばれ、多大な功績を残した油屋熊八翁は、愛媛県宇和島市出身です！



郷土料理・特産品



温泉の噴気を利用して海、山の幸を蒸し上げて食べる「地獄蒸し」は高温の蒸気で一気に蒸し上げる料理で、素材の旨味が凝縮され、余分な油も落とすので美味しくヘルシーです。



「別府竹細工」は大分県が生産量第1位を誇るマダケを主材料に使用し、全て手作業で作られています。台所用品やアクセサリから美術工芸品まで幅広く愛用されています。



「ざぼんサイダー」はざぼん特有のさわやかな香りと甘酸っぱさが広がるサイダーで、温泉上がりにオススメの1瓶です。



問い合わせ 別府市役所 政策企画課 ☎0977-21-1122



人権の広場

「うれしかったこと」 一年

わたしは、たいいくのじかんに、とびばこのれんしゅうを
 がんばっています。とびたいたかさがあって、なんかいもな
 んかいもれんしゅうしているけど、なかなかとべません。
 れんしゅうしているときも、ともだちと、どんなことに気
 をつけたらとべるか、こえをかけあったり、「がんばれ。」と
 おうえんしあったりしながら、れんしゅうしています。わた
 しがとぶとき、Aくんが、大きなこえで、
 「がんばれ。」
 と、おうえんしてくれました。わたしは、そのこえをきいて、
 きゆうにからだに力が入りました。そして、それまでとべな
 かっただんのとびばこを、とぶことができました。とっても
 うれしかったです。ともだちのおうえんがなかったら、きつ
 ととべなかったとおもいます。わたしは、おうえんしてくれ
 るともだちがいて、うれしいな、とおもいました。
 あそぶときも、そうです。わたしは、Bちゃんに、
 「いっしょにおだんごやさんをしよう。」
 と、さそってもらいました。わたしは、おだんごやさんをし
 たことがなかったの、うまくできるかな、とすこししんぱ
 いでした。でも、Bちゃんといっしょになんかいかいもおだんごや
 さんをしていると、どんだんたのしくなってきた、もつともつ
 といっしょにあそびたいと、おもうよ
 うになりました。
 わたしは、ともだちのおかげで、で
 きなことができたようになって
 たり、あそびがもつともつたのしくなつ
 たりします。いっしょにべんきようし
 たり、あそんだりできるともだちがた
 くさんいて、うれしいなとおもいます。
 これからも、ともだちと、なかよくあ
 そんだり、きょうりよくしてべんきよ
 うしたりしたいとおもいます。



写真は本文と関係ありません

まちの投句箱

葛句会 3月例会句会

於 吉野生地区公民館

つばめ

燕来る卒寿のわれの生き返る

赤松 午子

朝市の声弾み春立ちにけり

伊藤 富子

三茄子の夢にいい事ある予感

稲谷キミコ

春の雪七日日延べの齒科医院

岩崎 淳美

トーストのほどよく焼けてミモザの日

上田美智子

水仙の首を傾げて右向けり

金谷 重子

苗植の苗のひよろりとして正午

川嶋ばんだ

遠くにて薫打つ音や朧の夜

谷 きよし

古雛築百年のた、き土間

布 康江

春風や孫が後押す車いす

ひのたいら

雛豆の届きて句座のひと休み

三好カンナ

俳句ポスト投句作品優秀句

3月投句分

今月の俳句ポスト入選該当句はあ
 りませんでした。

選者 葛句会会長 谷きよし

町の人口

令和3年3月31日現在
 ※外国人を含みます

世帯数 2,007 世帯(±0 世帯)

総人口 3,792 人(-9 人)

男1,778 人 女2,014 人
 (2月中の異動)

○出生 3 人 ○死亡 11 人
 ○転入 24 人 ○転出 25 人

まつの 生き物大図鑑



ツバメ (スズメ目ツバメ科)

日本では最も普通にみることのできるツバメの仲間です。背は光沢のある黒色で、喉と額が赤く、腹は白く、胸に黒い横帯があるのが特徴です。北半球の温帯地方に広く分布し、日本には夏鳥として繁殖のためにやってくる渡り鳥です。脚は短く歩行に不向きなため、巣を作る時以外は地面に降りることはめったになく、飛んでいる昆虫を空中で捕まえて食べたり、水を飲む時も飛びながら水面の水を飲みます。

地域おこし協力隊 白井日向



白井隊員からの一言

春先を向かえまですどこからともなく姿を現し、町中の建築物や周辺の農耕地などにおねん型の巣を作り、子育てから巣立ちまで見せてくれる身近な鳥です。ツバメは古くから人々に親しまれている鳥で、農村では害虫を食べる益鳥として、人家などに作られたツバメの巣も商売繁盛や安全の印として見守られてきました。



ネイチャーひなた
チャンネルはこちら！
ぜひ見てね！

(YouTube)



年 金 コ ー ナ ー



20歳到達者向けの制度周知動画をご覧ください！

初めて年金制度に加入する20歳到達者に国民年金制度を理解していただくために、日本年金機構から案内を送付しています。さらに、皆さんに興味を持っていただくために、国民年金の大切さやメリット、手続き等を分かりやすく表現した動画を日本年金機構ホームページにアップロードしています。5つの動画を作成していますので、どうぞご覧ください！

【5つの動画の内容】

- 1 年金制度やメリットなどの紹介動画 (4分15秒)
- 2 保険料の納付方法の紹介動画 (6分55秒)
- 3 学生・納付特例制度の紹介動画 (5分25秒)
- 4 免除・納付特例制度の紹介動画 (5分17秒)
- 5 臨時特例免除制度の紹介動画 (1分43秒)

「国民年金の加入と保険料のご案内」で検索、または、

(URL) <https://www.nenkin.go.jp/tokusetsu/20kanyu.html>

その他、詳しいことは、

日本年金機構ホームページ <https://www.nenkin.go.jp/>

宇和島年金事務所 ☎ 0895-22-5440 (予約相談を受け付けています)

松野町町民課 ☎ 0895-42-1111

農業委員会だより (5月号)

農地を相続した際は、農業委員会へ届出をしましょう

相続等により農地の権利を取得した場合には、権利を取得した農地を管轄する農業委員会へ届け出る必要があります。

相続は「所有権を新規に取得する」という扱いではなく、「被相続人の死亡により相続人がその権利義務を承継する」というものであり、一般の売買、賃借等のように権利の移転や設定のための法律行為がありません。そのため、農地法上の制限を受けることなく権利を取得する事になります。しかしながら、そのために農業委員会は相続人を把握することができません。持ち主が誰か分からない事による農地の荒廃を防ぐために、農業委員会への届出が義務付けられています。また、相続により権利を取得した時から、おおむね10カ月以内に届出をすることとされています。

【問合せ先】

農業委員会事務局

☎42・1114

各種無料相談所の開設について

- | | | | |
|---|--------|-----------------|-----------------------------|
| 1 | 行政相談 | 5月10日(月)10時～12時 | 社会福祉協議会(JR松丸駅横) 行政に関する苦情や要望 |
| 2 | 心配ごと相談 | 5月10日(月)10時～12時 | 社会福祉協議会(JR松丸駅横) 心配ごと相談 |
| 3 | 人権相談 | 5月10日(月)10時～12時 | 社会福祉協議会(JR松丸駅横) 人権相談 |
| 4 | 内場 | 5月10日(月)10時～12時 | 社会福祉協議会(JR松丸駅横) 人権相談 |
| 5 | 内場 | 5月10日(月)10時～12時 | 社会福祉協議会(JR松丸駅横) 人権相談 |
| 6 | 相談員 | 5月10日(月)10時～12時 | 社会福祉協議会(JR松丸駅横) 人権相談 |

総務大臣が行政相談委員を委嘱

令和3年4月1日付けで、引き続き山崎ルリ子さんが総務大臣から行政相談委員に委嘱されました。行政相談委員は、国民の皆さんの行政に関する苦情や意見・要望をお聞きし、皆さんと役所などの間に立ち、公正・中立的立場で相談のつてくれます。相談は無料で秘密は厳守されますので、お気軽にご相談ください。



5月31日が納期限の税目等

軽自動車税

全期

納付書により現金で納付をしていただく方は、5月中旬に納付書を送付いたします。紛失された場合等は、役場町民課賦課徴収係へお問い合わせください。

【問い合わせ先】

町民課 賦課徴収係 ☎42・1112

自動車保有手続きをワンストップサービス(OSS)でしてみませんか!!

自動車保有手続きは、複数の機関に向いて手続きをする必要がありました。インターネットを活用したシステムにより一括してオンライン申請ができるようになりました。具体的な手続きは専用サイトをご覧ください。

【URL】

<http://www.oss.mlit.go.jp/portal/index.html>

県立病院 看護師等医療職の募集について

令和4年度に採用する愛媛県立病院の看護師、診療放射線技師及び臨床工学技士の採用試験を実施します。募集情報は愛媛県HPで。

【対象】 看護師資格免許保有者及び取得見込み者

【試験日時】

令和3年6月26日(土)、27日(日) その他の医療職令和3年6月

【申込期間】

令和3年4月23日(金)～6月11日(金)

【応募方法】

インターネット(愛媛県採用試験受験申込等システム)

南予ファンをつくる「ぎずなカード事業」参加店を募集します!!

『えひめ南予ぎずな博』の開催に合わせて実施するクーポンカード事業(ぎずなカード事業)に参加いただける施設・店舗を募集します。主催者が発行する「ぎずなカード」を参加店舗に持参すると、その店舗独自のお得なサービス「ぎずな特典」が受けられる仕組みで、来店者に提供いただく「ぎずな特典」をご用意いただければ幸いです。そのほか詳細はインターネットで「ぎずな博カード事業 参加募集」と検索ください。

【問い合わせ先】

ぎずなカード運営事務局 ☎0120・267・143



新型コロナワクチン接種に関するお知らせ

町では、新型コロナワクチン接種の円滑な接種体制の構築に向け準備を進めております。

新聞や報道等でも周知されておりますように、ワクチンの安定的な供給にはまだまだ時間を要します。限られたワクチンの有効的な活用と、クラスター防止の観点から、高齢者施設等の入所者からワクチン接種を進める事となりました。

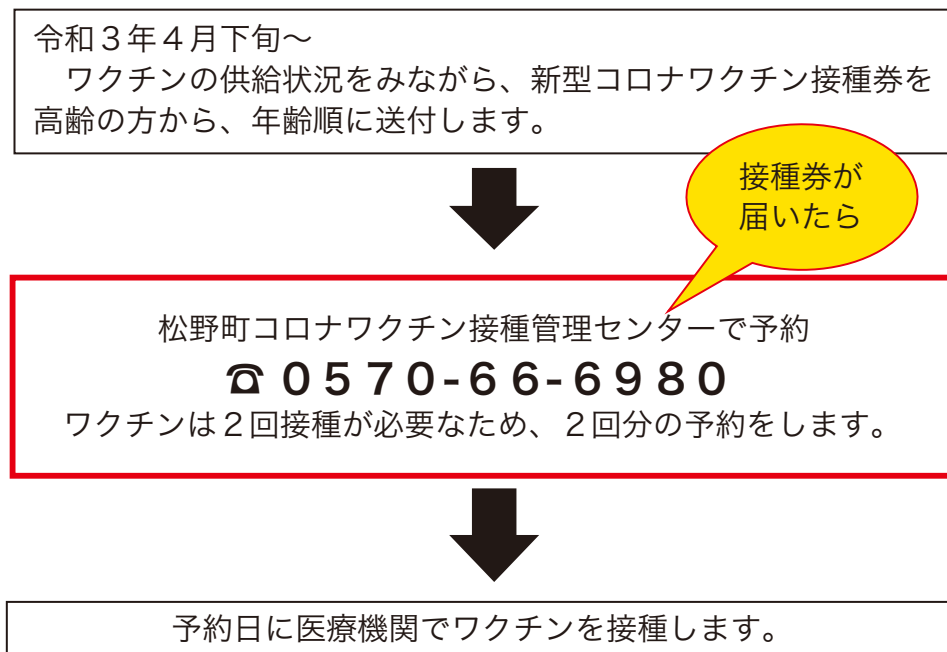
また、4月下旬から年齢順で段階的に接種券を送付することとしておりますので、接種券が届くまでお待ちいただきますようお願いいたします。

接種を希望される方は、接種券が届いたら、順次ワクチン接種の予約をいただきますようお願いいたします。なお、接種券は高齢の方から年齢順で送付する予定です。

ワクチン接種の予約は、「**松野町コロナワクチン接種管理センター**」にて行います。

詳しくは図1をご覧ください。

図1



【ワクチン接種の予約に関するお問い合わせ】

松野町ワクチン接種管理センター ☎0570-66-6980 受付時間 9:00～17:00 (平日のみ)

【ワクチンに関する一般的な相談】

厚生労働省コールセンター ☎0120-761-770 受付時間 9:00～21:00 (土日祝日含む)

※厚生労働省ホームページでは、新型コロナワクチン接種に関する情報を随時更新しております。そちらも併せてご覧ください。

【ワクチン接種後の副反応に関する相談】

愛媛県コールセンター ☎0120-567-231 受付時間 8:30～20:00 (土日祝日含む)

【その他のお問い合わせ】

松野町保健福祉課 ☎0895-42-0708 受付時間 8:30～17:15 (平日のみ)

暮らしに役立つ

医療・保健福祉情報コーナー

○令和3年度医師の体制について

中央診療所	所長	羽生田 雄介 医師
	副所長	野間 章裕 医師
目黒・吉野・谷口診療所		富山 毅 医師



○中央診療所外来診療について

		月	火	水	木	金
検査		随時、予約制				
午前	1診	羽生田医師	羽生田医師	休診	羽生田医師	交代
	2診	野間医師	休診	野間医師	野間医師	
午後	2診	交代	県立中央病院 杉山医師	西予市民病院 第1・3水曜日 大西医師 第2・4・5水曜日 菊池医師	交代	交代

※都合により変更になる場合がありますので、診療所内の掲示等でご確認願います。

※新型コロナワクチン接種開始後は、原則ワクチン接種業務を優先させていただきますのでご了承ください。

○発熱外来診療について

中央診療所では、新型コロナウイルス感染症等に備えた体制整備として、発熱や咳などの症状がある方の入口、診察室を分けて診療しております。患者さん同士の接触を極力避けるため、**発熱、咳などの症状がある方は、まずは必ず電話等**でご連絡ください。

- ・来院時は、可能な限り自家用車でお越しください。
- ・来院時は、必ず**マスクの着用**をお願いします。
- ・原則としてかかりつけの方（町内診療所に継続して受診されている方）が対象です。
※かかりつけ医療機関がない場合もご相談ください。
- ・町内診療所ではPCR検査は行っておりませんのでご了承ください。

松野町国民健康保険中央診療所 ☎0895-42-0707
電話受付時間 平日9:00～11:00 14:00～16:00

～中央診療所の外来診療時間～

受付時間 8:30～11:30 13:30～16:30

診療時間 9:00～12:00 14:00～17:15

○土・日・祝祭日は休診です。

（開業医、休日当番医をご確認ください。）

○健康診断、予防接種等に関する予約等については診療時間内にお問い合わせください。

～出張診療所の外来診療日・時間～

目黒診療所 5月6日(木)・吉野診療所 5月13日(木)・谷口診療所 5月20日(木)

受付時間 13:00～16:00 診療時間 13:30～16:30 ※都合により変更する場合があります。



第8期 高齢者福祉計画・介護保険事業計画がスタートします

今般の計画（第8期）では、令和3年度から令和5年度までの3か年を計画期間とし、本格的な超高齢社会を迎えている中、すべての高齢者が地域で支え合うことで、住み慣れた地域でいつまでも安心して暮らしていくために、「協働による森の国まつの『地域包括ケアシステム』の構築」を目標とし、生きがいを持ち、心身ともに健康で幸せに暮らしていくことのできる地域共生社会の実現を目指して、「住みたい、住み続けたい、生きがいあふれる町づくり」へ繋げるものと考えます。

協働による森の国まつの『地域包括ケアシステム』の構築 ～住みたい、住み続けたい、生きがいあふれる町づくりを目指して～

基本目標1 地域ネットワークの充実

- ① 地域における見守りネットワークづくり
- ② 地域住民主体の地域づくりの推進
- ③ 交流機会の確保と支援
- ④ 関係機関との連携強化

基本目標2 自立支援・重度化防止

- ① 健康増進活動への支援
- ② 疾病予防と病気の早期発見
- ③ 一般介護予防事業

基本目標3 認知症の共生と予防

- ① 認知症支援体制の整備

基本目標4 高齢者の安全と安心

- ① 地域包括支援センターの機能強化
- ② 高齢者の権利擁護と措置
- ③ 安全で安心して暮らせる環境の整備

基本目標5 在宅生活の支援

- ① 在宅支援サービスの充実

基本目標6 持続可能な介護保険制度の構築

- ① 相談体制の充実
- ② 介護保険サービスの質の向上
- ③ 介護保健サービスの適正化の推進

詳細につきましては、町ホームページ及び保健福祉課（保健センター内）で、ご覧いただけます。

保健福祉課からのお知らせ！

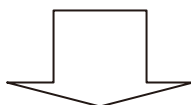
6/8(火) 健診会場の変更について

令和3年度の健康診査日程を、広報まつの3月号でお知らせしましたが、役場新庁舎建設の進捗状況から、健診を受診される方の安全を考慮し、6月8日(火)松野町コミュニティセンターで予定していました健康診査を、松野町保健センターで実施することとしました。

コミュニティセンターで健診受診を予定している方には大変ご不便をおかけしますが、ご理解、ご協力のほど、よろしくお願いいたします。

なお、Web予約画面では、システムの都合上、コミュニティセンターのままとなっております。

6/8(火) 松野町コミュニティセンター



松野町保健センター に変更



個別健診について

40～74歳の国民健康保険加入者、75歳以上の後期高齢者医療保険加入者の方について、愛媛県内の医療機関で健康診査を受診することができます。

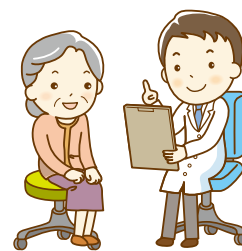
医療機関での個別健診を希望される方は、受診に必要な書類をお渡ししますので、保健福祉課までご連絡ください。

(地区健診、個別健診のどちらかを、1年度1回の受診となります)

なお、胃がん、大腸がん、胸部検診、肺がん、乳がん、前立腺がん検診については、医療機関での個別検診をしておりません。町が実施する各がん検診をご受診ください。

自分の健康状態を把握するためにも、年に1度は健康診査・がん検診を受診しましょう。

連絡先：松野町保健福祉課 健康増進係 (42-0708)



皆さんの声を聞かせてください

町政などに対するご意見・ご要望は、総務課までお寄せください。

【提出・問い合わせ先】

〒798-2192 愛媛県北宇和郡松野町大字松丸343

松野町役場 総務課 ☎42-1111 ✉m-soumu@town.matsuno.ehime.jp

ようこそ
町長の部屋へ
～松野の将来を語る～

松野町長 坂本 浩



町公式ホームページ内の「ようこそ町長の部屋へ」では、町長のコラムを毎週更新しています。

ぜひ、ご覧ください。



令和2年10月～令和3年3月までの入札結果の概要

単位：円

入札日	工事（業務）名	工事（業務）概要	施行場所 (納入場所)	種 別	落札業者	落札金額	所管課
R2.10.27	森の国ぼっば温泉循環配管等 化学洗浄業務委託	温泉循環配管等化学洗浄業務1式	松丸	委託	(株)ヨコハタ	1,210,000	ふるさと創生課
R2.10.27	虹の森まつの保育園電気保安 設備修繕工事	高圧気中開閉器1台、高圧ケーブル22m、高圧進相コン デンサー1台、リアクトル1台他取り替えに係る工事	松丸	電気	若宮電工(株)	2,310,000	町 民 課
R2.10.27	森林整備機器（ウインチ） 購入事業	油圧ショベルグラブ機取付け用ウインチ（新品）1台、 標準引張能力16.0KN以上、最大引張能力22.6KN以上、 巻上げ速度0～40m/min	豊岡	物品購入	フクダ農機	1,628,000	農林振興課
R2.10.27	森林整備機器（林業用運搬車） 購入事業	林業用運搬車（新品）1台、油圧ダンプ、ラジコンウイ ンチ付き、最大作業能力1,200kg以上、ウインチ直引き 能力800kg以上	豊岡	物品購入	(株)山崎農機	2,420,000	農林振興課
R2.11.26	町道五郎丸本村線物件補償調査 業務委託	物件補償調査 L=200m	延野々	委託	(株)エイト日本技術 開発宇和島営業所	2,442,000	建設環境課
R2.11.26	町道葛川富岡線測量設計業務委託	道路詳細設計 L=500m	吉野	委託	(有)赤岡測量設計事務所	8,580,000	建設環境課
R2.11.26	松野町総合営農指導拠点施設 作業場新設工事	作業場新設1式（作業場、検査室）	吉野	建築	山本工務店	18,370,000	農林振興課
R2.11.26	町道延行線改良工事	L=31.36m、W=3.0（4.0）m、土工1式、法面工A=70㎡、 擁壁工V=130㎡、排水工L=65m、防護柵工1式	蕨生	土木	中山産業(株)	18,370,000	建設環境課
R2.11.26	町道梁瀬線舗装修繕工事	L=460.00m、W=4.9m、舗装工A=2,250㎡	吉野	舗装	南予開発(有)	11,330,000	建設環境課
R2.11.26	町道鳥居奥内線舗装修繕工事	L=460.00m、W=3.4m、舗装工A=1,560㎡	蕨生	舗装	宇和島道路舗装(株)	7,700,000	建設環境課
R2.11.26	町道成川線舗装修繕工事	L=132.67m、W=2.10～3.50m、舗装工A=385㎡	奥野川	舗装	金谷建設(有)	2,035,000	建設環境課
R2.11.26	町道中川原線舗装修繕工事	L=57.50m、W=4.30～4.60m、舗装工A=289㎡	吉野	舗装	金谷建設(有)	1,210,000	建設環境課
R2.11.26	町道葛川富岡線舗装工事	L=219.00m、W=3.0（4.0）m、A=982㎡	吉野	舗装	金谷建設(有)	6,270,000	建設環境課
R2.12.23	マイクロバス購入事業	普通乗合自動車（キャブオーバー）新車1台、24名以上 29名以下のマイクロバス、4,500CC以下	松丸	物品購入	南松野オートサービス	6,160,000	総 務 課
R2.12.23	携帯型超音波画像診断装置購入事業	携帯型超音波画像診断装置1式（タブレット表示器1台、 コンベックスプロブ1台、リニアプローブ1台）	延野々	物品購入	(株)サンメディカル	1,749,000	中央診療所
R2.12.23	薬師橋外4橋 橋梁補修調査設計 業務委託	橋梁補修調査設計 N=5橋	蕨生 外	委託	(株)荒谷建設コンサル タント宇和島事務所	17,160,000	建設環境課
R2.12.23	町道葛川富岡線測量設計業務委託	道路詳細設計 L=370m	吉野	委託	松野測量設計	7,700,000	建設環境課
R2.12.23	西之川橋梁補修工事	L=14.935m、W=3.50m、橋梁補修工1式	目黒	土木	下田建設(有)	1,292,500	建設環境課
R2.12.23	奥野川1-20-Aがけ崩れ防災 対策工事	施工延長L=14m、法覆コンクリートL=14m、石積工A=32㎡、 排水工L=14m、ストンガードL=13m、仮設防護柵L=14m	奥野川	土木	藤岡建設	11,660,000	建設環境課
R2.12.23	半鐘台解体撤去工事	解体棟数 N=8棟、解体工事1式	町内全域	解体	金谷建設(有)	1,870,000	防災安全課
R2.12.23	教員住宅延野々団地4棟解体工事	解体棟数 N=4棟、解体工事1式	延野々	解体	金谷建設(有)	5,335,000	建設環境課
R3.1.27	食肉加工用機器（金属検出機） 購入事業	コンベヤ式金属検出機（新品）1台	富岡	物品購入	四国イシダ(株)	1,373,900	農林振興課
R3.1.27	森の国ぼっば温泉ろ過装置 ろ材交換工事	滑床の湯（内湯、露天風呂）ろ材等1式、 明治の湯（内湯、露天風呂）ろ材等1式	松丸	管	(株)ヨコハタ	1,298,000	ふるさと創生課
R3.1.27	吉野生交流促進センター防水 改修工事	雨漏り改修工事1式	吉野	建築	(有)太田工務店	1,683,000	吉野生支所
R3.2.25	松野町文化的景観調査報告書 印刷業務委託	松野町目黒の文化的景観調査報告書の印刷製本業務	目黒	委託	岡田印刷(株)	1,122,000	教 育 課
R3.2.25	町道滝の平線法面対策測量設計 業務委託	測量設計1式、用地測量1式	延野々	委託	(株)荒谷建設コンサル タント宇和島事務所	4,455,000	建設環境課
R3.2.25	寺川維持管理工事	施工延長L=31m、土工1式、水路工L=31m	富岡	土木	(株)松野建設	5,500,000	建設環境課
R3.2.25	谷口橋橋梁補修工事	L=6.83m、W=4.56m、橋梁補修工1式	蕨生	土木	南予開発(有)	6,160,000	建設環境課
R3.2.25	西之川橋橋梁補修工事	L=14.935m、W=3.5m、橋梁補修工1式	目黒	土木	下田建設(有)	11,880,000	建設環境課
R3.2.25	中組橋橋梁補修工事	L=17.5m、W=4.0m、橋梁補修工1式	奥野川	土木	(株)松野建設	31,350,000	建設環境課
R3.3.23	松野町コミュニティセンター 設備改修工事設計業務委託	実施設計業務一式	松丸	委託	(株)松浦設計	4,180,000	総務課庁舎建設室
R3.3.23	ため池ハザードマップ作成業務委託	ため池10箇所（ため池ハザードマップ作成1式）	町内全域	委託	(株)バスコ	7,150,000	農林振興課

令和3年度公共工事及び建設コンサルタント業務等の発注見通しについて

公共工事の入札及び契約の適正化の促進に関する法律（平成12年法律第127号）第7条及び同法施行令（平成13年政令第34号）第5条の規定等に基づき、松野町において発注することが見込まれる公共工事及び建設コンサルタント業務等について、名称、概要、入札を行う時期などの発注見通しに関する事項を公表します。

なお、この公表における公共工事は、250万円を超えると見込まれるものが対象です。

* ここに公表する内容は、公表時点での予定であるため、実際に発注する工事や業務が公表内容と異なる場合、またはここに公表されていない工事や業務が発注される場合があります。

令和3年4月1日現在

1. 公共工事

所管課	工事の名称	工事実施場所	工事期間	工事種別	工事の概要	入札及び契約の方法	入札を行う時期			
							第1四半期 (4月～6月)	第2四半期 (7月～9月)	第3四半期 (10月～12月)	第4四半期 (1月～3月)
町民課	虹の森まつの保育園大規模改修工事	松丸	約10か月	建築	園舎内廊下の改修、照明のLED化、エアコンの取替等	指名競争入札	○			
町民課	旧吉野生保育園解体工事	吉野	約2か月	解体	園舎1棟の解体工事1式	指名競争入札	○			
ふるさと創生課	森の国ファーム多目的広場等整備工事	延野々	約4か月	建築	多目的棟2棟の新設	指名競争入札	○			
建設環境課	町道滝の平線法面対策工事	延野々	約7か月	土木	L=22m 土工1式 外	指名競争入札	○			
ふるさと創生課	滑床キャンプ場洗い場等設置工事	滑床山国有林	約5か月	建築	炊飯棟設備、排水処理施設等の新設	指名競争入札		○		
建設環境課	町道五郎丸本村線改良工事	延野々	約5か月	土木	L=80m、W=4.0(7.0)m 土工1式 外	指名競争入札		○		
建設環境課	町道滝の平線法面対策工事	延野々	約7か月	土木	L=100m 土工1式 外	指名競争入札		○		
建設環境課	浅辺橋橋梁補修工事	目黒	約3か月	土木	橋梁修繕 L=27m	指名競争入札		○		
建設環境課	町道五郎丸本村線改良工事	延野々	約7か月	土木	L=120m、W=4.0(7.0)m 土工1式 外	指名競争入札		○		
建設環境課	橋梁修繕工事	町内	約7か月	土木	橋梁修繕 N=6橋	指名競争入札		○		
建設環境課	町道延行線改良工事	蔵生	約6か月	土木	L=50m、W=3.0(4.0)m 土工1式 外	指名競争入札		○		
建設環境課	舗装修繕工事(4件)	町内	約4か月	舗装	舗装修繕 L=970m	指名競争入札		○		
建設環境課	目黒9-24がけ崩れ防災対策工事	目黒	約5か月	土木	法覆コンクリート L=16m	指名競争入札		○		
建設環境課	目黒9-20がけ崩れ防災対策工事	目黒	約5か月	土木	法覆コンクリート L=16m	指名競争入札		○		
建設環境課	目黒9-19-A-①集落・避難路保全斜面地震対策工事	目黒	約5か月	土木	法覆コンクリート L=22m	指名競争入札		○		
建設環境課	目黒9-19-A-②集落・避難路保全斜面地震対策工事	目黒	約5か月	土木	法覆コンクリート L=18m	指名競争入札		○		
建設環境課	目黒9-6がけ崩れ防災対策工事	目黒	約5か月	土木	法覆コンクリート L=15m	指名競争入札		○		
建設環境課	目黒90-3集落・避難路保全斜面地震対策工事	目黒	約6か月	土木	法覆コンクリート L=31m	指名競争入札		○		
建設環境課	富岡70-1集落・避難路保全斜面地震対策工事	富岡	約6か月	土木	法覆コンクリート L=23m	指名競争入札		○		
建設環境課	石ヶ内集落・避難路保全斜面地震対策工事	豊岡	約5か月	土木	待受擁壁 L=16m	指名競争入札		○		
建設環境課	道路等維持管理工事	町内	約5か月	土木	維持管理1式 5箇所	指名競争入札			○	
建設環境課	目黒9-4がけ崩れ防災対策工事	目黒	約5か月	土木	法覆コンクリート L=23m	指名競争入札			○	
建設環境課	境谷集落・避難路保全斜面地震対策工事	目黒	約5か月	土木	法覆コンクリート L=29m	指名競争入札			○	
建設環境課	公営・教員住宅延野々団地解体工事	延野々	約4か月	解体	住宅3棟の解体工事1式	指名競争入札			○	
建設環境課	町道三原線改良工事	豊岡	約2か月	土木	L=100m、W=4.0(7.5)m 土工1式 外	指名競争入札				○

2. 建設コンサルタント業務等

所管課	業務の名称	履行期間	業務区分	業務の概要	入札及び契約の方法	入札を行う時期			
						第1四半期 (4月～6月)	第2四半期 (7月～9月)	第3四半期 (10月～12月)	第4四半期 (1月～3月)
ふるさと創生課	滑床キャンプ場洗い場等設置工事設計監理業務委託	約5か月	建築関係建設コンサルタント業務	測量業務、実施設計業務1式	指名競争入札	○			
建設環境課	簡易水道耐震改修工事基本計画策定業務委託	約10か月	土木関係建設コンサルタント業務	計画策定業務1式 更新管路延長 L=30km	指名競争入札	○			
建設環境課	町道三原線測量設計業務委託	約4か月	土木関係建設コンサルタント業務	測量設計業務1式 L=200m	指名競争入札		○		
建設環境課	橋梁点検業務委託	約6か月	土木関係建設コンサルタント業務	点検業務1式 N=65橋	指名競争入札		○		

5月の森の国行事予定表

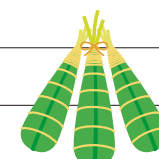
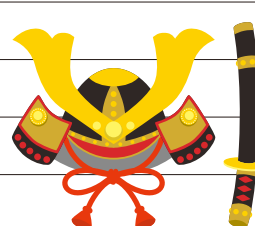
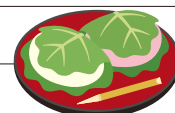


発行／松野町役場
編集／総務課

〒798-2092 愛媛県北宇和郡松野町大字松丸343
☎0895・42・1111

URL: <http://www.town.matsuno.ehime.jp/>
E-mail: m-soumu@town.matsuno.ehime.jp

日	曜日	予 定	休日当番医
1	土		
2	日		友松外科・胃腸科 ☎22-0410 上田小児科 ☎25-0100 山本内科医院 ☎22-5100 松野町国保中央診療所 ☎42-0707 河野整形外科クリニック ☎22-1822 こおり小児科 ☎24-5633
3	月	憲法記念日	楠崎内科 ☎24-2211 市立吉田病院 ☎52-0611
4	火	みどりの日	市立宇和島病院 外科 ☎25-1111 市立宇和島病院 小児科 ☎25-1111 市立宇和島病院 内科 ☎25-1111 旭川荘南愛媛病院 ☎45-1101
5	水	こどもの日	JCHO 宇和島病院 外科 ☎22-5616 市立宇和島病院 小児科 ☎25-1111 JCHO 宇和島病院 内科 ☎22-5616 市立津島病院 ☎32-2011
6	木		
7	金		
8	土		
9	日		加藤整形外科 ☎22-7111 市立宇和島病院 小児科 ☎25-1111 中山内科胃腸科 ☎22-0707 口羽外科胃腸科医院 ☎32-5000
10	月		
11	火		
12	水		
13	木		
14	金		
15	土		
16	日		小川クリニック ☎23-3599 市立宇和島病院 小児科 ☎25-1111 石川循環器科内科 ☎20-0320 永井内科医院 ☎32-6688
17	月		
18	火		
19	水		
20	木		
21	金		
22	土		
23	日		鎌野病院 ☎24-6611 こおり小児科 ☎24-5633 和霊町松浦内科 ☎23-1510 鬼北町国保日吉診療所 ☎44-2250
24	月		
25	火		
26	水		
27	木		
28	金		
29	土		
30	日		しませ医院 ☎27-1888 上田小児科 ☎25-0100 宇都宮内科胃腸科 ☎25-7228 富山医院 ☎45-0360
31	月		



ごみ収集日程表

可燃物	
月	延野々・豊岡・富岡・上家地・目黒
火	松丸・吉野・蕨生・奥野川
水	
木	延野々・豊岡・富岡・上家地・目黒
金	松丸・吉野・蕨生・奥野川

※吉野葛川地区…毎週火曜日

不燃物	資源
月	松丸・吉野・蕨生・奥野川
火	
水	
木	
金	延野々・豊岡・富岡・上家地・目黒

※上家地…第1・第3金曜日
※吉野葛川地区…第2・第4月曜日

PETボトル	びん・かん
月	
火	
水	町内全域
木	
金	

※上家地…第2・第4水曜日
※吉野葛川地区…第1・第3水曜日

古紙	
月	
火	延野々・豊岡・富岡・上家地・目黒
水	
木	松丸・吉野・蕨生・奥野川
金	

※上家地…第2火曜日
※吉野葛川地区…第1木曜日

**混ぜればゴミ！
分ければ資源！
ゴミの減量化に
ご協力ください！**



※休日当番医は、変更になることがありますので、新聞や電話等で確認し、事前に症状を説明し受診しましょう。